



**О ПРОДЕЛАННОЙ РАБОТЕ ЗА 2025 ГОД  
И ПЛАНАХ РАБОТЫ НА 2026 ГОД**  
УПРАВЛЕНИЯ ЗАНЯТОСТИ И СОЦИАЛЬНЫХ ПРОГРАММ

2026 год



## СТАТИСТИЧЕСКИЕ ДАННЫЕ И ВИДЫ МЕР СОЦИАЛЬНОЙ ПОДДЕРЖКИ

В Алматы проживает **2,3** млн. чел., из них к социально-уязвимым слоям населения (СУСН) относятся – **375,8** тыс. чел. (16,3% населения)

 Ветераны ВОВ	21 чел.
Приравненные к ветеранам ВОВ	1,4 тыс.
Участники трудового фронта	5,7 тыс.
Ветераны боевых действий на территории других государств	3 тыс.
 Пенсионеры	260,8 тыс.
 Лица с инвалидностью	58,4 тыс.
 Многодетные семьи	44,4 тыс.
 Дети сироты	1,3 тыс.
 <u>Кандасы</u>	0,8 тыс.

В 2025 году на реализацию мер социальной поддержки из государственного бюджета выделено **38,8** млрд. тенге (РБ **0,9** млрд. тг. МБ **37,9** млрд. тг.) (Охват - **349** тыс. чел.)

### Социальная защита населения ведется по следующим направлениям:

- **216,6** тыс. чел., **6,8** млрд. тенге (МБ) – оказание социальной помощи малообеспеченным гражданам, в том числе адресная социальная помощь, жилищная помощь, ежемесячные выплаты, ежеквартальные выплаты, единовременные выплаты, к памятным и праздничным дням;
- **57,7** тыс. чел., **17,5** млрд. тенге (МБ – 16,7 млрд. тг., РБ – 895,3 млн. тг.) – социальная поддержка лиц с инвалидностью, в том числе обеспечение **техническими вспомогательными средствами реабилитации**, социальными услугами (санкур, инватакси, услуги индивид. помощника), реализация социальных проектов;
- **75,5** тыс. чел., **14,5** млрд. тенге – меры содействия занятости, в том числе трудоустройство на постоянные и временные рабочие места, профобучение, выдача грантов;

**Меры социальной поддержки оказываются акиматами районов по заявительному характеру**

\* По данным Бюро национальной статистики на 5 января 2026 года



# ИСПОЛНЕНИЕ ПЛАНОВЫХ ПОКАЗАТЕЛЕЙ 2025 ГОДА В РАМКАХ РЕГИОНАЛЬНОЙ КАРТЫ ЗАНЯТОСТИ

Численность населения: **2 341,9 тыс. чел.**

Занятое населения: **1 123,2 тыс. чел.**

Безработное населения: **52,2 тыс. чел.**

Уровень безработицы: 3 кв. 2025 г. – **4,4 %** (2024 г. – 4,6 %)

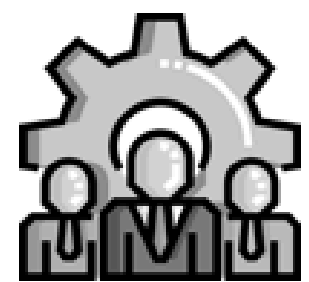
РК – 4,6 %

Уровень молодежной безработицы: 3 кв. 2025 г. – **4,0 %**

(3 кв. 2024 г. – 4,2 %)

РК – 3,0 %

## ПЛАН 2025 ГОДА



**87,2** тыс. чел.

**59,6**  
тыс. чел.

➤ \*Инициатива «100 рабочих мест на 10 тыс. населения»



**70,6**  
тыс. чел.

**ФАКТ**  
на 01.01.2026 г.



**98,8** тыс. чел.

**23,7**  
тыс. чел.

- Активные меры занятости
- Гранты
- Свободные вакансии



**25,9**  
тыс. чел.

**113,3%**  
*исполнение*

**3,9**  
тыс. чел.

➤ \*\*Нацпроекты и отраслевые концепции



**2,7**  
тыс. чел.



## ПРОЕКТЫ ПО ЗАНЯТОСТИ

В Алматы с 2024 года реализуется проект «**Алтын жас**», направленный на вовлечение активных пенсионеров в занятость.

**Проект «Алтын жас» (2024 – 2026 гг.)**  
 В Алматы с 2024 года реализуется проект «Алтын жас», направленный на вовлечение активных пенсионеров в занятость с последующим трудоустройством.

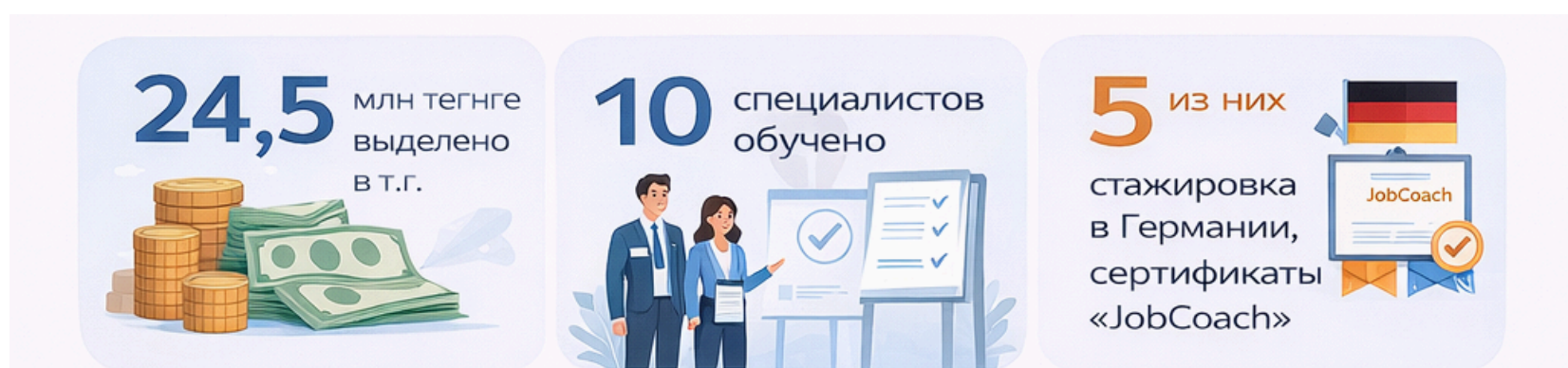


**Эффект проекта**

- ✓ Повышение экономической активности пенсионеров
- ✓ Содействие продолжению трудовой деятельности
- ✓ Снижение рисков социальной изоляции
- ✓ Использование профессионального потенциала старшего поколения

На 2026 год: установлен целевой показатель по трудоустройству **500** человек.

В Алматы с **2025 года** реализуется проект «**JobCoach**», направленный на сопровождение лиц с инвалидностью и их адаптацию на рабочем месте.



До **2030** года планируется охватить более **4 200** человек, внедрить профессиональный стандарт **JobCoach**, сертификацию специалистов и гибкие форматы занятости, включая **Flexijob**.

<b>Охват</b> более <b>4 200</b> человек	<b>Сертификация</b> специалистов	<b>Гибкие форматы занятости</b> (включая Flexijob)
---	----------------------------------	--

Трудоустроены **92 чел.**, из них **54 чел.** на постоянные р.м., **38 чел.** через активные меры занятости



# СОЦИАЛЬНАЯ ПОМОЩЬ СУСН

20 видов социальной помощи выплачено **206,6 тыс. чел.** на **6,8 млрд.** тенге

## АДРЕСНАЯ СОЦИАЛЬНАЯ ПОМОЩЬ (2025 г.)

2 027 семей (10 049 чел.)  
на 1 187,5 млн. тенге

## ДЕНЕЖНАЯ ВЫПЛАТА

(продукты, бытовая химия)  
3 134 детей  
135,5 млн. тенге



Применение **мобильного приложения FSM Social** для обеспечения **адресности АСП** и **снижения** количества получателей

**Участковые комиссии** используют приложение **FSM Social** для цифрового обследования семей, что снижает субъективность и ускоряет принятие решений.

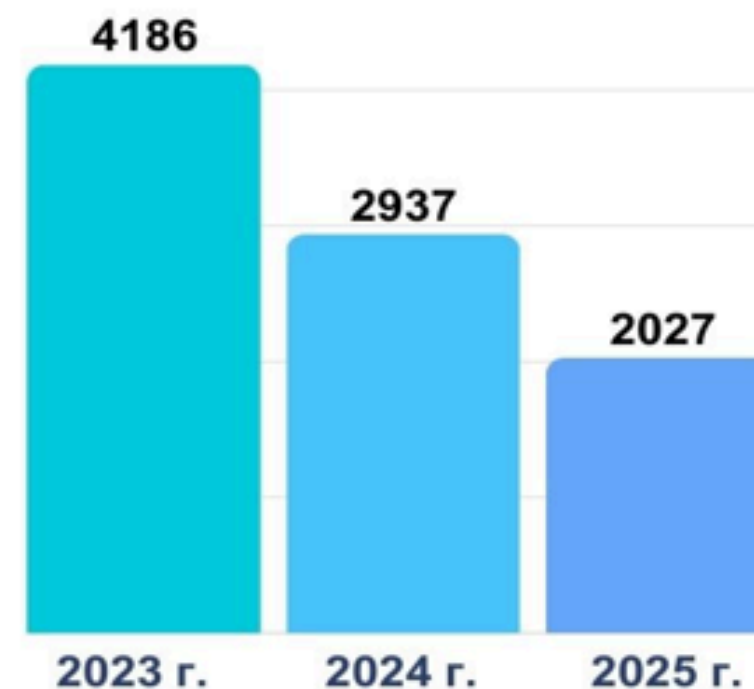


	2023 год	2024 год	2025 год
<b>АСП</b>	4 186 семей (21 108 чел.)	2 937 семей (14 810 чел.)	2 027 семей (10 049 чел.)
<b>Освоено</b> (млн. тг.)	2 241,2	1 551,8	1 187,5

## ОСНОВНЫЕ ПРИЧИНЫ СОКРАЩЕНИЯ ЧИСЛЕННОСТИ ПОЛУЧАТЕЛЕЙ АСП

- ✓ **Обязательное** вовлечение (заключение социального контракта) трудоспособных членов семьи в активные меры занятости, в случае нарушения условий соц. контракта или отказа, АСП **прекращается** для всей семьи
- ✓ **Оцифровка** работы участковых комиссий: определение геолокации заявителя, оперативное принятие решения, упрощение процедуры вынесения заключения, исключение формального подхода

## Динамика снижения получателей АСП





# СОЦИАЛЬНАЯ ПОДДЕРЖКА ЛИЦ С ИНВАЛИДНОСТЬЮ

Социальная реабилитация лиц с инвалидностью осуществляется путем своевременного **обеспечения техническими средствами и социальными услугами реабилитации** согласно ИПАР

## ВЫДЕЛЕНО - ОБЕСПЕЧЕНО

17,5 млрд. тенге - 57,7 тыс. чел.

**Дополнительно** ежегодно выделяются **1,4 млрд. тенге** для обеспечения **277** лиц с инвалидностью **инновационными (дорогостоящими) техническими средствами реабилитации по индивидуальному заказу (через государственные закупки)**

- **69 чел.** – кресла-коляски (инновационные);
- **93 чел.** – индивидуальные протезы;
- **12 чел.** – ходунки с дополнительной опорой;
- **132 чел.** – речевые процессоры, слуховые аппараты с костной проводимостью



**Исполнение ИПАР - 87%**

## ОХВАТ «Инватакси»

**3,4 тыс.**

лиц с инвалидностью

В том числе:



**1,6 млрд. тенге**  
**ВЫДЕЛЕНО**

**170 ед.**  
**АВТО**

СЛУЖБЫ  
ИНВАТАКСИ:

170 ед. авто

- 59 ед. - ОО «INCLUSION.KZ»
- 59 ед. - ОО «SPO-GROUP»
- 22 ед. - ОФ «АМАЛЬ-ИМАН»
- 30 ед. - ООИ «Ден.Зор.Байлык»

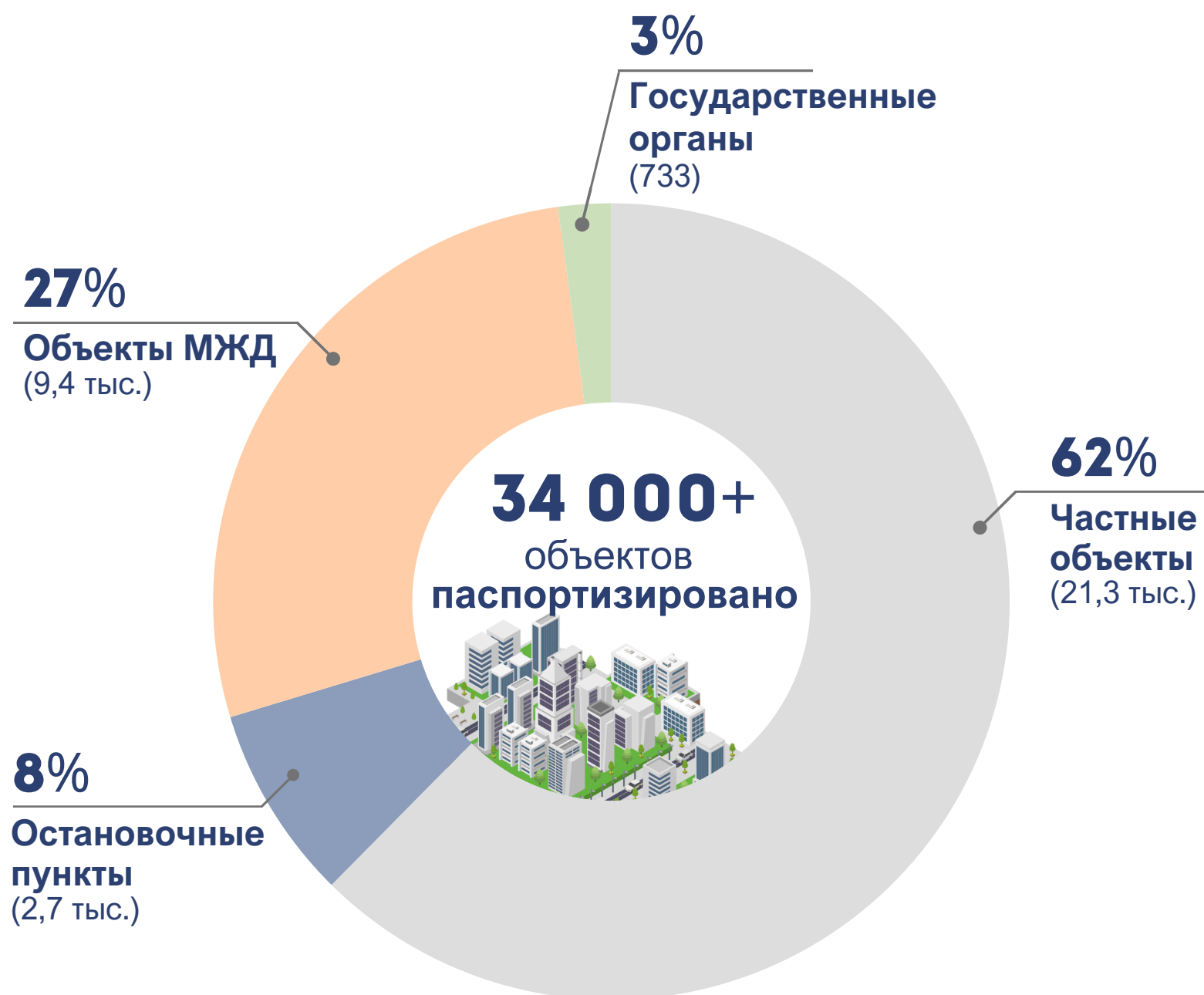
**ПОРЯДОК** оказания услуги регламентирован **ПРАВИЛАМИ** оказания услуг по перевозке ЛСИ **автомобильным транспортом**

(приказ и.о. министра транспорта и коммуникаций РК от 1 ноября 2013 года №859)





✓ В т.г. **завершен** первый масштабный **анализ** по доступности городской инфраструктуры для МГН



**Паспортизация охватила 34 тыс. объектов**, включая государственные и частные объекты, жилой фонд и остановочную инфраструктуру

**В состав государственных объектов вошли учреждения социальной и общественной значимости**

(образование - 516; здравоохранение - 81; культура - 41; ВУЗы и ССУЗы - 37; спорт, административные здания и др. - 58)

**Частные объекты:** основную долю формируют объекты массового посещения

(торговля - 7 148, бытовые услуги - 2 024, общественное питание - 1 698, медицинские центры - 218, аптеки - 592, образование - 691, банки - 56, досуг и развлечения - 186, гостиницы - 68, религиозные - 43, спортивные - 49, прочие - 7 426)



**По итогам паспортизации формируется пятилетний ПЛАН адаптации объектов до 2030 года**



## ПРЕДОСТАВЛЕНИЕ ССУ

- ✓ **Специальными социальными услугами (ССУ)** охвачено более **9,5 тыс. лиц с инвалидностью**. В целях повышения качества ССУ лицензированы и оцифрованы все **9** медико-социальных учреждений, **13** неправительственных организации и **8** акиматов



Для повышения статуса **социального работника** введены стимулирующие надбавки в размере **30%** для **1,6 тыс.** работников социальной сферы МСУ.



Повышение квалификации социальных работников



Обучение более **1 тыс. специалистов** к I полугодю **2026 года**. (Освоение новых методик сопровождения. Повышение качества обслуживания получателей услуг)

### 9 медико-социальных учреждений

**4** стационара, **3** дневных полустационара  
**2** - в режиме временного пребывания  
**1** социальный дом

- ✓ **Впервые** в стране в Алматы **создан Центр раннего вмешательства** на основе межведомственного взаимодействия трех управлений социального блока, (здравоохранение, образования и социальной защиты)



### КГУ «Центр раннего вмешательства»

(Алмалинский район, ул. Шевченко, 67/3  
бюджет **457,8 млн. тенге**)

- **17** специалистов прошли **онлайн обучение** в Институте раннего вмешательства г. Санкт-Петербург;
- оказаны более **4,6 тыс. услуг** детям, включая скрининг, диагностику, консультирование, сопровождение развития речи, мобильности и когнитивной активности
- применение цифровой **платформы «Тумар Бала»** и внесение данных в регистр ранней помощи



### КГУ «Центр поддержки семьи»

(расположен в здании Социального дома «Қамқор»,  
Бостандыкский район, ул. Тлендиева, 256/1  
бюджет 126,7 млн. тенге)



**Зарегистрировано 2 168** чел.

- проведены выезды мобильных групп – **245** чел.;
- индивидуальные планы работ – **1 193** чел.

**Основные задачи** - поддержка семей, оказавшихся в ТЖС, работа с персональными данными, разработка индивидуальных планов помощи, координация мобильных групп, временное размещение жертв бытового насилия



### КГУ «Центр активного долголетия»

(Алмалинский район, ул. Мауленова, 46-а  
бюджет 767,4 млн. тенге)

обратилось более **32,5 тысяч**

пенсионеров

оказано **462 тыс.** услуг.

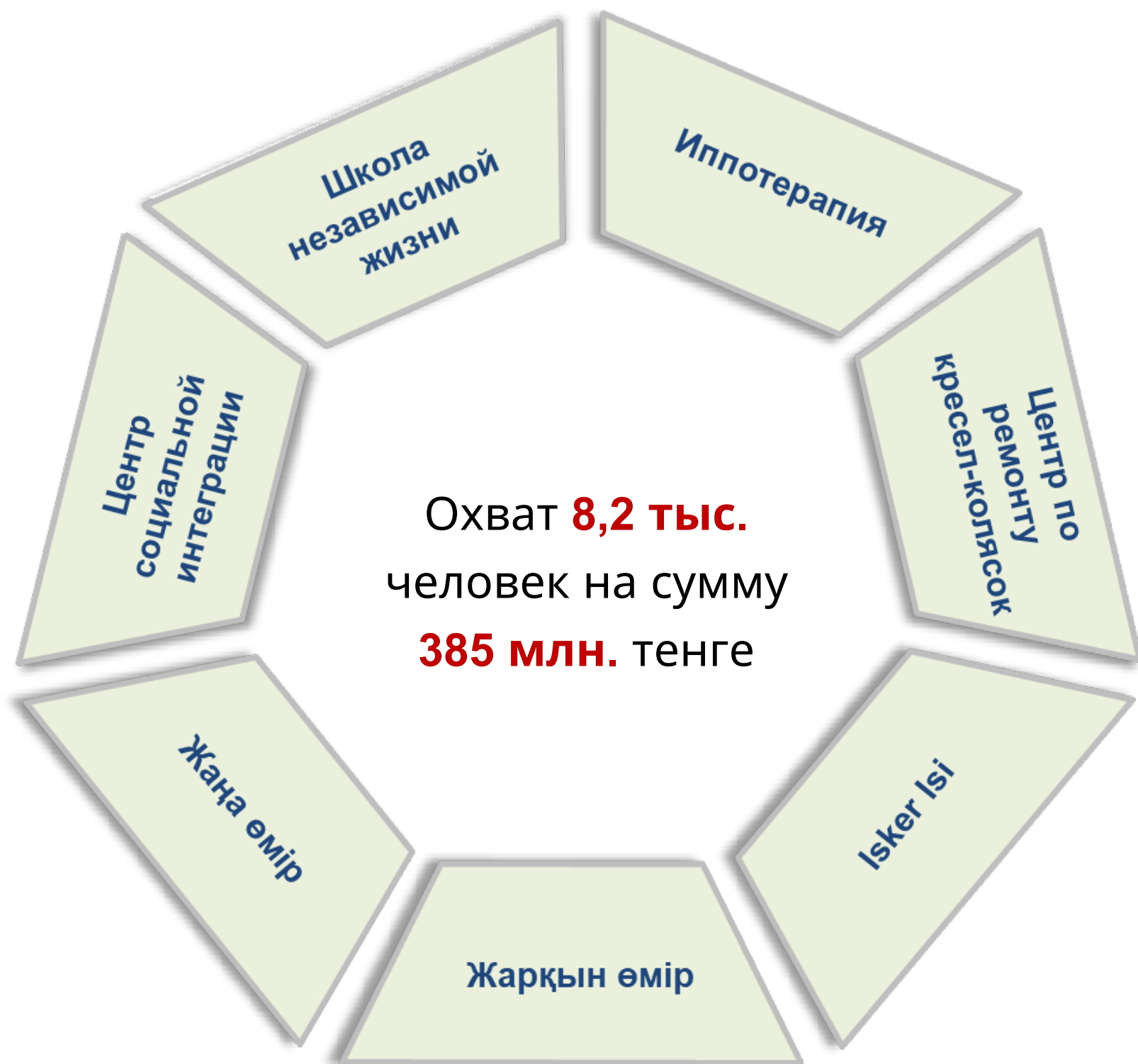


Отделения: **2 ед.** в Бостандыкском  
**1 ед.** Медеуском районах

**Основная цель** – социализация людей пенсионного возраста в активную культурную, творческую, спортивную и деловую жизнь для увеличения продолжительности их физического и ментального здоровья



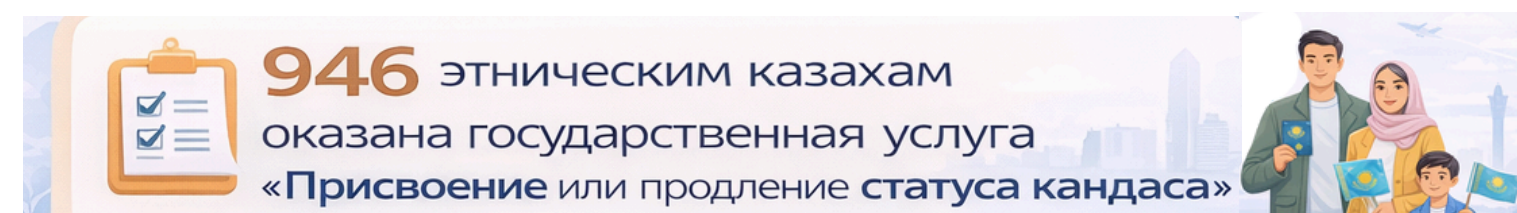
## РЕАЛИЗАЦИЯ СОЦИАЛЬНЫХ ПРОЕКТОВ



- **Иппотерапия. Адаптивный конный спорт** – физическая и психологическая реабилитация детей с инвалидностью для улучшения координации, баланса, мышечного тонуса, снижения стресса, развития социальных и когнитивных навыков, а также облегчения состояния при ДЦП, аутизме и других нарушениях;
- **Школа независимой жизни** – оказание комплексной помощи лицам с инвалидностью и их семьям в самореализации и социокультурной адаптации, профилактика и снижение психоэмоционального напряжения, снижение уровня агрессивности, тревожности, развитие позитивной самооценки, умения осознавать и выражать свои эмоции;
- **Центр социальной интеграции** – обеспечение социализации лиц с инвалидностью через коммуникационные возможности современных творческих практик, развитие их способностей на основе равного доступа и инклюзии;
- **Центр по ремонту кресел-колясок** – предоставление бесплатных услуг по ремонту и замене деталей кресел-колясок;
- **Жаңа өмір** – улучшение качества жизни женщин особой группы риска через содействие процессу социализации и интеграции в семью и общество, оказание спецсоцслужб с учетом индивидуальных потребностей.
- **Жарқын өмір** – оказание комплексной помощи представителям целевой группы и их семьям в самореализации и социокультурной адаптации, профилактика и снижение психоэмоционального напряжения и развития агрессивности, развитие позитивной самооценки, самоанализ и повышение психологической компетентности родителей в вопросах воспитания, развитие эффективных навыков коммуникаций, эффективное построение семейных традиций и др.
- **Isker isi** – комплексная консультативная помощь по принципу «одного окна» по решению вопросов долгового обязательства и трудоустройства проблемных заемщиков из числа СУСН, оформивших кредиты в банках РК на приобретение жилья или для развития бизнеса, а также обманутых вкладчиков пострадавших от недобросовестных микрофинансовых организаций и финансовых пирамид, действующих на территории Республики Казахстан.



В 2025 году оказана государственная услуга «Присвоение или продление статуса кандаса» **946 этническим казахам**, в том числе: **824 – присвоен статус кандаса**, **122 – продлен статус.**





## ПЛАН РАБОТЫ НА 2026 ГОД УПРАВЛЕНИЯ ЗАНЯТОСТИ И СОЦИАЛЬНЫХ ПРОГРАММ

### РЕАЛИЗАЦИЯ ПРОГРАММ ЗАНЯТОСТИ

- **51,3 тыс.** рабочих мест (45,4 тыс. постоянных, 5,9 тыс. временных)
- **5,1 тыс. чел.** – активные меры занятости
- **20 тыс. чел.** – трудоустройство на свободные вакансии
- **6,1 тыс. чел.** – профессиональное обучение

### СОЦИАЛЬНАЯ ПОДДЕРЖКА ЛСИ

- **43 тыс.** ЛСИ обеспечены ТСР и услугами реабилитации
- **1,8 тыс.** соцобъектов – адаптация для МГН

### РАЗВИТИЕ СПЕЦИАЛЬНЫХ СОЦИАЛЬНЫХ УСЛУГ

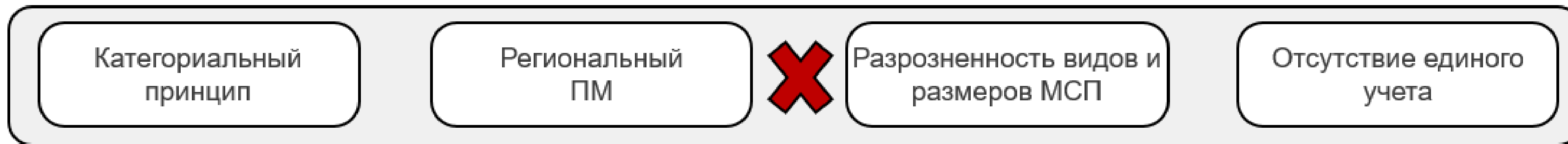
- Переход на **подушевое финансирование ССУ - 956 чел., 2,8 млрд. тенге**
- Запуск стационарного отделения для лиц с ПНЗ (*ул. Щеголихина, 69*)
- Создание полустационарного отделения (*мкр. Таусамалы, 124*)

### СОЦИАЛЬНАЯ ПОМОЩЬ И АДРЕСНОСТЬ

- **56 тыс.** чел. обеспечены соцпомощью
- **12,7 тыс.** чел. – адресная социальная помощь
- Внедрение **скоринговой модели** для повышения адресности
- Уплата взносов ОСМС за **Д и Е категорий - 62,7 тыс. чел., 6,9 млрд. тенге**



# ТРАНСФОРМАЦИЯ МЕР СОЦИАЛЬНОЙ ПОДДЕРЖКИ (МСП)



01

Методика оценки социально-экономической уязвимости домохозяйств



Единые критерии нуждаемости (республиканский ПМ)



Скоринг благополучия семей



Исключение предоставления МСП высокодоходным гражданам

02

Новые Правила оказания соц. поддержки



Социальный аудит  
Социальная инспекция



Унификация размеров и видов соц. поддержки



ТЖС для оказания МСП

- Ущерб от пожара
- Ущерб от стихийного бедствия
- Социально-значимое заболевание
- Сиротство
- Низкий доход
- Недееспособные пожилые люди

**Единый  
социальный  
стандарт**



## УНИФИКАЦИЯ СОЦИАЛЬНОЙ ПОМОЩИ ИЗ СРЕДСТВ МЕСТНОГО БЮДЖЕТА (МБ)

№	КАК ЕСТЬ	ПРЕДЛАГАЕТСЯ (МТСЗН РК)
1	Социальная помощь из местного бюджета предоставляется без учета нуждаемости граждан в зависимости от их категорий	Предоставление социальной помощи с учетом оценки социально-экономической уязвимости и устойчивости домохозяйств <b>(1-5 уровни благосостояния)</b> <i>(принцип: соц. помощь действительно нуждающимся)</i>
2	Социальная помощь на праздничные и <u>памятные даты</u>	<b>Сохранить</b> Установить порог – <b>не менее 5 МРП</b> (21 625 тенге)
3	Дополнительная социальная помощь с привязкой к <b>7</b> видам социально значимых оснований трудной жизненной ситуации	Дополнительная социальная помощь с привязкой к <b>6</b> видам социально значимых оснований трудной жизненной ситуации, за исключением соц. помощи <b>освобожденным из мест лишения свободы, находящимся на учете службы пробации</b>
4	Социальная помощь при наличии среднедушевого дохода, не превышающего <b>кратного регионального прожиточного минимума</b> (город Алматы – 62 058 <u>тг.</u> )	Привязать к единому <b>республиканскому</b> прожиточному минимуму (50 851 <u>тг.</u> )



## 1 КРАЙНЯЯ НУЖДАЕМОСТЬ (недостаточно средств на питание)

- Семьи без жилья
- В семье только одно жилье, менее 18 кв. метров на 1 члена семьи
- В семье нет автотранспорта
- Доход до 70% ПМ (СДД)
- Семья без доходов (СДД)
- Наличие просроченной задолженности по кредитам

## 2 НУЖДАЕМОСТЬ (достаточно средств только на питание. Приобретение одежды является затруднительным)

- Семьи без жилья
- В семье только одно жилье, менее 18 кв. метров на 1 члена семьи
- В семье только одно жилье, более 18 кв. метров на 1 члена семьи
- В семье нет автотранспорта
- От черты бедности до 1 прожиточного минимума (СДД)
- От 1 до 2 прожиточных минимумов (СДД)
- Наличие просроченной задолженности по кредитам

## 3 ОТНОСИТЕЛЬНАЯ СТАБИЛЬНОСТЬ (достаточно средств на питание и одежду. Приобретение товаров длительного пользования является затруднительным)

- Семьи без жилья
- В семье только одно жилье, менее 18 кв. метров на 1 члена семьи
- В семье только одно жилье, более 18 кв. метров на 1 члена семьи
- В семье нет автотранспорта,
- В семье 1 (один) автотранспорт
- От 2 до 3 прожиточных минимумов (СДД)
- Наличие кредитных обязательств

## 4 СТАБИЛЬНОСТЬ (достаточно средств на питание, одежду, товары длительного пользования. Приобретение нового автомобиля является затруднительным)

- Семьи без жилья
- В семье только одно жилье, менее 18 кв. метров на 1 члена семьи
- В семье только одно жилье, более 18 кв. метров на 1 члена семьи
- В семье нет автотранспорта, в семье 1 (один) автотранспорт
- От 3 до 4 прожиточных минимумов (СДД)

## 5 КОМФОРТ (достаточно средств на приобретение автомобиля. Приобретение дополнительной недвижимости является затруднительным)

- Семьи без жилья
- В семье только одно жилье, менее 18 кв. метров на 1 члена семьи
- В семье только одно жилье, более 18 кв. метров на 1 члена семьи
- В семье 1 (один) автотранспорт, в семье 2 (два) автотранспорта, в семье 3 (три) и более автотранспорта
- От 4 и более прожиточных минимумов (СДД)

## 6 ВЫСОКОЕ БЛАГОСОСТОЯНИЕ (отсутствие материальных проблем. Достаточно средств для приобретения дополнительной недвижимости)

- В семье есть 2 и более единиц жилья
- В семье 1 (один) автотранспорт, в семье 2 (два) автотранспорта, в семье 3 (три) и более автотранспорта
- Наличие зарегистрированных юридических лиц
- От 4 и более прожиточных минимумов (СДД)